

iCare PATIENT2

עברית



iCare PATIENT2  
מדריך הוראות ל-Android

**icare**

Rx בלבד (ארה"ב)

## זכויות יוצרים

המידע במסמך זה נתון לשינויים ללא הודעה מראש. במקרה של סתירה עם המסמך המתורגם, הגרסה באנגלית תקבל עדיפות.

מכשיר זה תואם: תקנה למכשירים רפואיים (MDR) 2017/745

מדריך הוראות זה חל על תוכנת iCare PATIENT2 גרסה x.1.1, כאשר x הוא תיקון תחזוקה ללא השפעה על מדריך הוראות זה.

© זכויות יוצרים Icare Finland Oy 2023. כל הזכויות שמורות. iCare הוא סימן מסחרי רשום של Icare Finland Oy, וכל שאר הסימנים המסחריים הם רכוש בעליהם השונים.

Android הוא סימן מסחרי רשום או סימן מסחרי של Google Inc. Google Play הוא סימן מסחרי של Google LLC.

סימן המילה והלוגואים של Bluetooth® הם סימנים מסחריים רשומים בבעלות חברת Bluetooth SIG, Inc., וכל שימוש בסימנים כאמור על-ידי Icare Finland Oy נעשה במסגרת רישיון. הסימנים המסחריים והשמות המסחריים האחרים שייכים לבעליהם השונים.

**iCare Finland Oy**



Äyritie 22

01510 Vantaa, Finland

טלפון: +358 0 9775 1150

[info@icare-world.com](mailto:info@icare-world.com), [www.icare-world.com](http://www.icare-world.com)

0598



## תוכן עניינים

4	שימוש מיועד.....	1
4	הודעות בטיחות.....	2
5	מבוא.....	3
6	דרישות מערכת ל- iCare PATIENT2.....	4
6	קבלו פרטי iCare.....	5
7	התקנת האפליקציה ותחילת השימוש בה.....	6
8	התחברות לטונומטר באמצעות Bluetooth®.....	7
8	1.7 הפעלת הטונומטר.....	1.7
8	2.7 התאמת הטונומטר למכשיר הנייד.....	2.7
9	8 העברת נתוני מדידה באמצעות Bluetooth®.....	8
9	9 התחברות והעברת נתוני מדידה באמצעות כבל USB.....	9
10	12 צפו בתוצאות המדידה שלכם.....	12
10	1.10 פונקציונליות גרף.....	1.10
12	2.10 פונקציונליות טבלה.....	2.10
12	11 שינוי הגדרות iCare PATIENT2.....	11
12	12 יציאה מאפליקציית iCare PATIENT2.....	12
13	13 פתרון בעיות.....	13
16	14 תיאור טכני.....	14
17	15 סמלים.....	15

## 1. שימוש מיועד

iCare PATIENT2 (TS05) היא אפליקציה למכשיר נייד שנועדה להעביר נתוני מדידות של העיניים אל iCare CLINIC או למערכת חיצונית. יש לה גם יכולת להציג נתוני מדידות של העיניים ולסייע בניהול גלאוקומה. היא מותווית לשימוש של אנשי מקצוע בתחום הרפואה ואנשים לא מקצועיים.

## 2. הודעות בטיחות

**אזהרה!** ודאו שהמכשיר הנייד עם אפליקציית iCare PATIENT2 מותקנת מוגדר לשעה והתאריך הנכונים. 

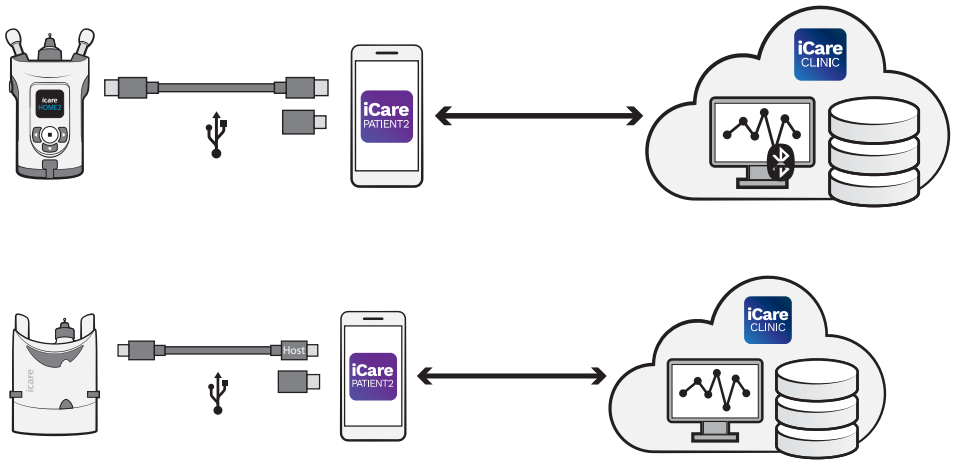
**אזהרה!** לפני ביצוע מדידות, עדכנו את שעון הטונומטר לזמן המקומי שלכם באופן ידני מהגדרות הטונומטר או באופן אוטומטי על ידי חיבור הטונומטר לאפליקציית iCare PATIENT2. 

**אמצעי זהירות!** דווחו על תקריות חמורות הקשורות לטונומטר לרשות הבריאות המוסמכת שלכם וליצרן או נציג היצרן. 

### 3. מבוא

מערכת התוכנה של iCare כוללת:

- טונומטר iCare (iCare HOME או iCare HOME2), למדידת לחץ תוך עיני
- אפליקציה לטלפון הנייד iCare PATIENT2, שבה מטופלים ואנשי מקצוע בתחום הבריאות יכולים לצפות בנתוני מדידה, כמו גם להעביר ולשמור אותם ל- iCare CLINIC, או לשירות iCare CLOUD
- iCare CLINIC, שירות תוכנה מבוסס דפדפן, שבו אנשי מקצוע ומטופלים יכולים לצפות בנתוני המדידה



ניתן להשתמש ב- iCare CLOUD לאחסון תוצאות מדידת לחץ תוך עיני המועברות מ- iCare HOME, או iCare HOME2 באמצעות iCare PATIENT2. מטופלים יכולים לאחסן את נתוני המדידה שלהם בחשבון פרטי בשירות iCare CLOUD, בתנאי שהטונומטר שלהם אינו רשום לחשבון iCare CLINIC של איש מקצוע בתחום הבריאות.

על מנת להציג תוצאות מדידות באפליקציית PATIENT2, יש צורך להתחבר לחשבון באמצעות אישורים של iCare. מידע על הדרך לקבלת אישורים של iCare, אפשר למצוא בפרק "5. קבלת פרטי כניסה ל-iCare".

האישורים מגנים על גילוי תוצאות המדידות שלך לאחרים. אם האפליקציה מציגה הודעה על אישורים לא תקפים, ייתכן שהזנת סיסמה או כתובת דואר אלקטרוני שגויים, או שהסיסמה שלך נגנבה. אין למסור את הסיסמה לאף אחד אחר.

אם אתה איש צוות רפואה, תוכל להשתמש ב-iCare PATIENT2 להעברת תוצאות מדידת לחץ תוך-עיני ל-iCare CLINIC בלבד. iCare PATIENT2 אינו מציג תוצאות מדידה באמצעות חשבון iCare CLINIC מקצועי.

iCare PATIENT2 צפוי לשמש בתנאים שונים הנעים בין שימוש בתוך הבית לשימוש מחוץ לבית. השימושים אינם כרוכים בכל סיכון שיורי בלתי מקובל או בתופעות לוואי בלתי רצויות, ואין להם התוויות נגד.

למידע נוסף על תפעול מכשירי HOME או HOME2, יש לעיין במדריך ההוראות של המכשיר.

## 4. דרישות מערכת ל- iCare PATIENT2

- טלפון חכם או טאבלט מבוסס אנדרואיד עם חיבור Bluetooth או תמיכת USB OTG
- מערכת הפעלה 6.0 ואילך
- כבל ומתאמים תואמי USB OTG, מסופקים עם הטונומטר iCare HOME או iCare HOME2
- חיבור לאינטרנט

כדי לוודא שאפליקציית iCare PATIENT2 תפעל כהלכה, יש להתקין תמיד את עדכוני התוכנה האחרונים שזמינים למכשיר הנייד ולאפליקציית iCare PATIENT2.

תיקוני האבטחה האחרונים של iCare PATIENT2 מותקנים עם עדכוני התוכנה. עדכונים מופצים דרך App Store.

## 5. קבלת פרטי כניסה ל-iCare

על מנת להציג תוצאות מדידות באפליקציית iCare PATIENT2, יש צורך להתחבר לחשבון באמצעות אישורים של iCare. אם טונומטר iCare HOME או iCare HOME2 רשום בחשבון CLINIC של מרפאה או בית חולים, יש לפנות אל המרפאה או בית החולים כדי לקבל את האישורים.

**הערה לאנשי רפואה:** ניתן ליצור את פרטי הכניסה של המטופל ב-iCare CLINIC בלשונית Patient profile (פרופיל המטופל), בחלק User (חשבון משתמש), על-ידי הזנת כתובת האימייל של המטופל. המטופל יקבל הודעת דואר אלקטרוני להזמנה הכוללת קישור ליצירת סיסמה.

אם הטונומטר שלכם אינו רשום לחשבון CLINIC של כל מרפאה או בית חולים, עליכם לרשום את הטונומטר שלכם ל- iCare CLOUD, על מנת להשתמש באפליקציית iCare PATIENT2. עיינו במדריך "Getting started" ("תחילת העבודה"), המסופק יחד עם טונומטר iCare HOME או iCare HOME2, לקבלת הוראות כיצד לרשום את הטונומטר שלכם. תקבלו את פרטי ה- iCare שלכם במהלך תהליך הרישום.

אם אתה זקוק לעזרה, פנה לאיש צוות הרפואה שמטפל בך, למפיץ הטונומטר או ל-iCare.

**הערה!** לא ניתן להשתמש באישורי iCare CLINIC מקצועיים (רופא, מאמן או מנהל) לצורך כניסה לאפליקציית PATIENT2. אפליקציית PATIENT2 משמשת לבדיקת התוצאות של מטופל בודד בלבד, תוך שימוש בפרטי כניסה ל-CLINIC של מטופל בודד. האפליקציה משמשת גם להעלאת נתוני מדידה מ- iCare HOME או מ- iCare HOME2 ל- iCare CLINIC, ובמקרה זה אין צורך בכניסה ל- PATIENT2.

## 6. התקנו והתחילו להשתמש באפליקציה

1. פתח את Google Play במכשיר הנייד שלך.
2. בצע חיפוש ל-iCare PATIENT2.
3. פעל לפי הוראות ההתקנה המופיעות על המסך.


כדי להתחיל להשתמש באפליקציה, הקישו על **START USING THE APP** (התחל להשתמש באפליקציה). בחר את אזור המגורים שלך ואת האפשרות המתאימה עבור מיקום אחסון נתוני הלחץ בעיניים. קראו את תנאי השימוש והסכימו לתנאי השימוש ולעיבוד הנתונים האישיים שלכם, על ידי סימון התיבות המתאימות. בחרו את הטונומטר שלכם (iCare HOME או iCare HOME2).

## 7. התחברו לטונומטר באמצעות Bluetooth®

### 7.1. הפעילו את הטונומטר

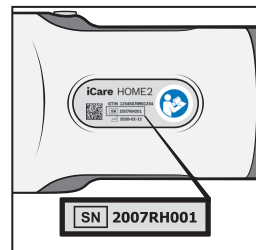
**שים לב!** חיבור ה-Bluetooth תואם לטונומטר iCare HOME2 בלבד.

ייתכן כי Bluetooth כבר מופעל בטונומטר שלך. תוכל לבדוק את מצב ה-Bluetooth של הטונומטר שלך ולהפעיל את Bluetooth, במידת הצורך, על-ידי ביצוע ההנחיות הבאות.

1. כדי להפעיל את הטונומטר, לחץ על  עד שתשמע צפצוף.
2. לחץ על  עד שתראה **SETTINGS** (הגדרות) על מסך הטונומטר, ולאחר מכן לחץ על .
3. לחץ על  עד שתראה **BLUETOOTH**, ולחץ על .
4. אם ה-Bluetooth כבוי, לחץ על  עד שתראה **TURN ON** (הפעל), ואז לחץ על .

### 7.2. התאמת הטונומטר למכשיר הנייד

1. הקישו על **Bluetooth**. יש לאשר את חיוויי הבקשות כדי להמשיך בהתאמה.
2. בחרו את הטונומטר הנכון מרשימת הטונומטרים שזוהו ב-iCare HOME2. וזדאו כי המספר הסידורי של הטונומטר במסך המכשיר הנייד תואם למספר המצוי בחלק האחורי של הטונומטר. המספר הסידורי שנמצא בטונומטר שלכם מסומן ב-SN.



3. הקש על **PAIR TONOMETER** (התאם טונומטר).
4. בבקשת התאמת ה-Bluetooth, הזן את קוד ה-PIN המוצג במסך הטונומטר, והקש על **OK** (אישור).
5. לאחר שהטונומטר הותאם בהצלחה, הקש על **CONTINUE** (המשך) במסך PATIENT2.



כעת תוכל להקיש על SYNC (סנכרון) כדי להעביר את תוצאות המדידות מהטונומטר אל המכשיר הנייד, או להתחבר לאפליקציית iCare PATIENT2 כדי לראות את תוצאות המדידות הקודמות.

## 8. העברת נתוני מדידה באמצעות Bluetooth®

**עצה:** אם התאמת בעבר את הטונומטר שלך באמצעות כבל USB, יהיה עליך להתאים אותו שוב. כדי להשתמש בהתאמת Bluetooth, עבור להגדרות, הקש על **Change the tonometer** (החלף טונומטר), והתאם מחדש באמצעות התאמת Bluetooth.

1. הפעל את הטונומטר.
  2. במכשיר הנייד שלך, פתח את אפליקציית iCare PATIENT2.
  3. הקש על **SYNC** (סנכרון) כדי להעביר את המדידות מהטונומטר אל המכשיר הנייד.
  4. אם נפתח חלון קופץ המבקש את פרטי הכניסה שלך ל-iCare, הקלד את שם המשתמש ואת הסיסמה שלך, או את קוד האבטחה שסופק על ידי ספק שירותי הבריאות שלך.
- העברת תוצאות המדידה עשויה להימשך עד מספר דקות, תלוי בחיבור הרשת. תראו את ההודעה "[number of] measurements transferred" ("מספר [מדידות שהועברו]") או את ההודעה "no new measurements" ("אין מדידות חדשות"),\* לאחר שהעברת הנתונים הושלמה.

תוצאות המדידה נשארות בזיכרון הטונומטר של iCare HOME2 לאחר העברת נתוני המדידה.

## 9. התחברות והעברת נתוני מדידה באמצעות כבל USB

**עצה:** אם המכשיר הנייד שלך מבקש את רשותך להשתמש באפליקציית iCare PATIENT2 או בטונומטר, הקש על **OK** (אישור). אחרת, לא תוכל להעביר נתונים ולהשתמש באפליקציה. כדי שלא תצטרך להעניק הרשאה בכל שימוש באפליקציה, הקש על תיבת הסימון בתיבת הדו-שיח.

הערה: השתמש אך ורק בכבל ה-USB שמצורף לטונומטר iCare.

1. ודא שהמסך והמקשים של המכשיר הנייד אינם נעולים.

2. חברו את הטונומטר להתקן הנייד שלכם באמצעות כבל ה-USB המסופק בתיק הנשיאה של הטונומטר. אם הכבל לא מתאים לטלפון הנייד, השתמש במתאם ה-USB שמצורף לאריזת הטונומטר.

3. אם נפתח חלון קופץ המבקש את פרטי הכניסה שלך ל-iCare, הקלד את שם המשתמש ואת הסיסמה שלך, או את קוד האבטחה שסופק על ידי ספק שירותי הבריאות שלך.

לאחר חיבור מוצלח של כבל ה-USB, נתוני המדידות מועברים באופן אוטומטי מהטונומטר למכשיר הנייד ול-iCare CLINIC או iCare CLOUD.

העברת תוצאות המדידה עשויה להימשך עד דקה או יותר, תלוי בחיבור הרשת. תראו את ההודעה "[number of] measurements transferred" ("מספר מדידות שהועברו") או את ההודעה "new measurements" ("אין מדידות חדשות"), לאחר שהעברת הנתונים הושלמה. לאחר העברת הנתונים בהצלחה, נתק את כבל ה-USB.

לאחר העברת נתוני המדידה, תוצאות המדידה יימחקו מהטונומטרים iCare HOME ו-iCare HOME2.

## 10. הצגת תוצאות המדידות

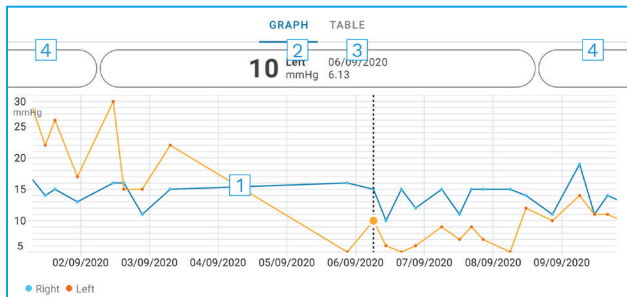
### 10.1. פונקציונליות גרף

1. פתח את אפליקציית iCare PATIENT2 במכשיר הנייד.

2. אם אינכם מחוברים עדיין, הקישו על **LOGIN** (כניסה) והזינו את פרטי ה-iCare שלכם. למידע על קבלת פרטי הכניסה שלך, עיין בפרק "5. קבלת פרטי כניסה ל-iCare".

3. הקישו על **MEASUREMENTS** (מדידות).

הגרף הכחול מציג את מדידות העין הימנית, והגרף הכתום מציג את מדידות העין השמאלית. ניתן לצפות בגרף במצב לאורך או במצב לרוחב.

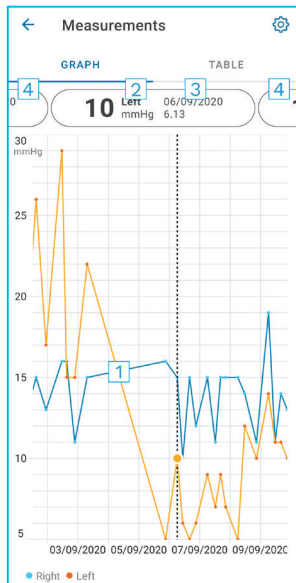


1: מדידה שנבחרה בגרף

2: התוצאה של המדידה שנבחרה ב- mmHg

3: תאריך ושעה של המדידה


4: הקש כדי לפתוח את המדידה הקודמת או הבאה



כדי לגלול בגרף, החלק את האצבע לרוחב המסך.

כדי להגדיל או להקטין את התצוגה של הגרף, צבוט במסך המגע בשתי אצבעות והפרד אותן או קרב אותן אופקית.

כדי לראות את התוצאה של כל מדידה, הקש על הנקודות שבגרף או הקש על תוצאות המדידות שבחלק העליון של המסך. כדי לראות את התוצאה הבאה או הקודמת, ניתן גם להחליק את תוצאות המדידות באצבע.

אם מדידה מסומנת ב- , היא נמצאת מחוץ לקנה המידה שנבחר. הקש על  כדי לראות את תוצאת המדידה.

כדי לשנות את הסולם, הקישו על  והקישו על **ערך מקסימלי בגרף** או **ערך מינימלי בגרף**, ובחרו את הערכים החדשים.

## 10.2. טבלת פונקציונליות

1: הקישו על **Table** (טבלה) כדי להציג מדידות בפורמט רשימה



2: בחר תאריך מתוך

3: הקישו על ✓ כדי לצפות באיכות המדידה

4: הנקודה הכחולה מציגה את מדידת העין הימנית והנקודה הכתומה מציגה את מדידת העין השמאלית

	Time	IOP mmHg	
WED 9	20.59	13 Right	3
	20.59	10 Left	4
	15.57	14 Right	
	15.57	11 Left	
	11.23	11 Right	
	11.23	11 Left	
TUE 8	6.11	19 Right	
	6.11	14 Left	
TUE 8	20.42	11 Right	
	20.42	10 Left	

כדי לגלול ברשימה, החליקו את האצבע אנכית לרוחב המסך.

## 11. שינוי הגדרות iCare PATIENT2

הקש על **Settings** < ≡ (הגדרות).

כדי להגדיר אילו ערכים יוצגו בגרף, הקש על **Max value in graph** (ערך מרבי בגרף) או על **Min value in graph** (ערך מזערי בגרף), ובחר את הערך החדש.

אם ברצונך להשתמש בטונומטר אחר עם האפליקציה, הקש על **Change the tonometer** (החלף הטונומטר). תנותק מהאפליקציה באופן אוטומטי.

לאחר מכן, האפליקציה מוכנה להעביר את נתוני המדידות ממכשיר אחר.

## 12. יציאה מאפליקציית iCare PATIENT2

בשימוש יומיומי, אין צורך להתנתק מהאפליקציה. עם זאת, אם אתה חושש לפרטיותך, צא מהאפליקציה כדי למנוע מאחרים לראות את תוצאות המדידה שלך.

הקש על ≡ < Settings (הגדרות) < Logout (יציאה).

לאחר שתצא, עדיין תוכל להעביר מדידות מהטונומטר ל-iCare CLINIC או ל-iCare CLOUD, אבל לא תוכל לראות אותן במכשיר הנייד.

אם אינך זקוק עוד לאפליקציית iCare PATIENT2, תוכל להסיר אותה. הסרת האפליקציה לא תמחק את נתוני מדידות הלחץ בעיניים מ-iCare CLINIC או מ-iCare CLOUD.

## 13. פתרון בעיות

**עצה:** לפרטי יצירת קשר, כגון כתובות האימייל של iCare, הקש על ≡ < Info (מידע).

הסבר ופתרון אפשריים	בעיה
ודא שחיברת את הכבל למכשיר הנייד שלך כראוי. ודאו שהאפליקציה אינה נמצאת בתצוגה <b>Measurements</b> (מדידות).	חיברתם את כבל ה-USB לטונומטר ולמכשיר הנייד שלכם אך דבר לא קורה.
1. וודאו שהטונומטר רשום תחת שמכם. פנה אל איש הרפואה, אל מפיץ הטונומטר או אל iCare. 2. בדוק גם ששעון הטונומטר מראה את השעה הנכונה. אם לא, העבר נתוני מדידות פעם אחת מהטונומטר אל המכשיר הנייד. שעון הטונומטר מתעדכן בזמן ההעברה.	העברת את המדידות שלך מהטונומטר, אך אינך יכול לראותן בתוצאות המדידה שלך.

הסבר ופתרון אפשריים	בעיה
<p>1. ודא ש-Bluetooth מופעל במכשיר הנייד שלך.</p> <p>2. ודאו שאיפשרתם הרשאת מיקום לאפליקציה.</p> <p>3. ודאו שמיקום המכשיר הנייד מופעל.</p> <p><b>או</b></p> <p>1. ודא שהמכשיר הנייד מחובר לרשת.</p> <p>2. ודאו שהטונומטר מופעל וחיבור ה-Bluetooth מופעל, הן על הטונומטר והן במכשיר הנייד שלכם.</p> <p>3. הפעל מחדש את המכשיר הנייד, ונסה שוב.</p>	<p>מתקבלת הודעת השגיאה <b>Error occurred during pairing</b> (שגיאה שהתרחשה במהלך ההתאמה).</p>
<p>1. אם אתה מתחבר באמצעות כבל USB, נתק את כבל ה-USB מהמכשיר הנייד ומהטונומטר, ולאחר מכן חבר אותו שוב.</p> <p>2. אם אתם מתחברים באמצעות Bluetooth, ודאו שהטונומטר מופעל וחיבור Bluetooth מופעל, הן על הטונומטר והן על המכשיר הנייד שלכם. לאחר מכן הקישו על RETRY (נסה שוב פעם) או SYNC (סנכרן) כדי לנסות שוב.</p> <p>3. הפעל מחדש את המכשיר הנייד שלך, פתח את אפליקציית iCare PATIENT2, והקש על SYNC (סנכרן) כדי לנסות שוב.</p>	<p>מתקבלת הודעת השגיאה <b>Error while reading measurements from tonometer</b> (שגיאה בעת קריאת מדידות מהטונומטר).</p>
<p>ודא שהמכשיר הנייד מחובר לרשת.</p>	<p>מתקבלת הודעת השגיאה <b>Error while sending measurements to CLINIC</b> (שגיאה בעת שליחת מדידות ל-CLINIC).</p>
<p>1. נתק את כבל ה-USB מהמכשיר הנייד, ולאחר מכן חבר אותו שוב, והענק הרשאה בחלון המוקפץ שמופיע במסך המכשיר הנייד שלך.</p> <p>2. אם זה לא עוזר, נתקו את כבל ה-USB מהמכשיר הנייד שלכם, עברו אל הגדרות המכשיר הנייד שלכם ואשרו הרשאה לאפליקציית iCare PATIENT2 להשתמש בפונקציונליות ה-USB של המכשיר הנייד שלכם. לאחר מכן, חבר שוב את כבל ה-USB למכשיר הנייד.</p>	<p>מתקבלת הודעת השגיאה <b>USB permission denied</b>. (הרשאת USB נדחתה).</p>

הסבר ופתרון אפשריים	בעיה
<p>1. ודא שהמכשיר הנייד מחובר לרשת.</p> <p>2. סגור את תצוגת המדידות ופתח אותה שוב. הודעת שגיאה זו תופיע גם אם התחברת לאפליקציית iCare PATIENT2 באמצעות פרטי כניסה של איש צוות רפואה של CLINIC במקום באמצעות פרטי כניסה של מטופל.</p>	<p>מתקבלת הודעת השגיאה <b>Connection error to server (שגיאת חיבור לשרת) Can't load measurements</b> (לא ניתן לטעון מדידות).</p>
<p>תוקף הכניסה שלכם פג. היכנס שוב.</p>	<p>מתקבלת הודעת השגיאה <b>User is not authorized (המשתמש אינו מורשה) Can't load measurements</b> (לא ניתן לטעון מדידות).</p>
<p>הטונומטר שלכם צריך להיות רשום. למידע על רישום הטונומטר, עיין בפרק "5. Obtain iCare credentials".</p>	<p>מתקבלת הודעת השגיאה <b>Tonometer has not been registered (טונומטר לא נרשם) Check help for support and more info</b> (עייין בעזרה לקבלת תמיכה ומידע נוסף).</p>
<p>1. ודא שהמכשיר הנייד מחובר לרשת.</p> <p>2. נסו להיכנס שוב לאפליקציית iCare PATIENT2.</p> <p>אם הבעיה נמשכת, פנה לאיש צוות הרפואה שמטפל בך, למפיץ הטונומטר או ל-iCare.</p>	<p>מתקבלת הודעת השגיאה <b>Login failed due to an unexpected error</b> (הכניסה נכשלה עקב שגיאה בלתי צפויה).</p>
<p>1. ודא שקוד האבטחה שלך נכון. בקש את קוד האבטחה מספק שירותי הבריאות שלך.</p> <p>2. נסה לשלוח את תוצאות המדידה שוב</p> <p>אם הבעיה נמשכת, צור קשר עם <a href="mailto:home-software-support@icare-world.com">home-software-support@icare-world.com</a>.</p>	<p>מתקבלת הודעת השגיאה <b>Invalid credentials (פרטי כניסה לא חוקיים)</b>. בדוק את קוד האבטחה, ונסה שוב.</p>
<p>בקש מספק שירותי הבריאות או מספק השירות שלך לחדש את הרישוי.</p>	<p>מתקבלת הודעת השגיאה <b>Device license has expired</b> (פג תוקף רישיון המכשיר).</p>
<p>פנה אל איש הרפואה, אל מפייץ הטונומטר או אל iCare.</p>	<p>אתה זקוק לעזרה עם אפליקציית iCare PATIENT2.</p>

אם האפליקציה iCare PATIENT2 אינה פועלת כראוי, או שאתם מוצאים טעויות במדריך הוראות זה, צרו קשר עם [info@icare-world.com](mailto:info@icare-world.com), או אם אתם נמצאים בארה"ב, צרו קשר עם [infoUSA@icare-world.com](mailto:infoUSA@icare-world.com).

## 14. תיאור טכני

כאשר הטונומטר iCare מחובר להתקן נייד באמצעות כבל ה-USB המסופק בתיק הטונומטר, או באמצעות חיבור Bluetooth, אפליקציית iCare PATIENT2 קוראת תוצאות מדידת לחץ תוך עיני מהטונומטר. האפליקציה גם מעבירה ומאחסנת את התוצאות במסד הנתונים iCare או iCare CLINIC, באינטרנט, באמצעות חיבור הנתונים של המכשיר הנייד. כמו כן, האפליקציה משתמשת בחיבור הנתונים כדי לקרוא את תוצאות המדידות ממסד הנתונים, היות שהתוצאות מאוחסנות במסד הנתונים בלבד, לא במכשיר הנייד.

אין לחבר את המכשיר הנייד עם אפליקציית iCare PATIENT2 המותקנת לרשת ה-IT של איש מקצוע בתחום הבריאות, שאליו מחוברים המכשירים הרפואיים או התוכנות הרפואיות.

המכשיר הנייד שבו מותקנת אפליקציית iCare PATIENT2 יכול להשתמש בכל חיבור אינטרנט שמאפשר תקשורת HTTPS.

אם חיבור הנתונים נכשל, לא ניתן להעביר את תוצאות המדידות מטונומטר iCare אל מסד הנתונים של iCare CLINIC, ולא ניתן להציג את תוצאות המדידות.





תוצאות מדידות הלחץ בעיניים מוצגות במילימטר כספית (mmHg) בדיוק של מילימטר אחד של כספית. קנה המידה הזמין לציר ה-y הוא מ-5 mmHg ועד 50 mmHg.

קנה המידה המפורט למדידות של טונומטר iCare HOME הוא 5-50 mmHg, וקנה המידה המפורט למדידות של טונומטר iCare HOME2 הוא 7-50 mmHg.

סיכון אבטחת הסייבר העיקרי של iCare PATIENT2 קשור להגנה על המכשיר הנייד שלך מפני תוכנות זדוניות ויירוסים. ודא שההגנה מפני וירוסים ותוכנות זדוניות מעודכנת במכשיר הנייד שלך.



## 15. סמלים

יצרן	
זהירות	
לפי מגבלות החוק הפדרלי האמריקאי, יכול התקן זה להימכר רק על ידי רופא או איש מקצוע מוסמך או בהוראתו.	<b>Rx בלבד (ארה"ב)</b>
סימן CE	
מוצר זה הוא מכשיר רפואי	

**Icare USA, Inc.**

4700 Falls of Neuse Rd. Ste 245  
Raleigh, NC. 27609  
טלפון: +1 888.422.7313  
פקס: +1 877.477.5485  
infoUSA@icare-world.com

**Icare Finland Oy**



Äyritie 22  
01510 Vantaa, Finland  
טלפון: +358 0 9775 1150  
info@icare-world.com

[www.icare-world.com](http://www.icare-world.com)

**icare**